

Rapporto Attività 2021

Ticino e Moesano





Danilo Forini
Direttore cantonale

Nel 2021, siamo stati animati da una ferma convinzione che si è quindi trasformata in un grande obiettivo: integrare tutto quanto la Pandemia Covid-19 ci ha giocoforza insegnato per riaprire al 100% tutte le nostre attività. Anzi, per fare ancora meglio di prima adattando l'offerta ai mutati bisogni. Il tutto garantendo le adeguate misure di protezione e trovando il necessario equilibrio tra sicurezza sanitaria e necessità di favorire la socializzazione, le relazioni umane e le interazioni in un ambito inclusivo.

Guardando a ritroso, possiamo dire che ce l'abbiamo fatta e che l'era dei lockdown e delle chiusure parziali è stata superata. Man mano siamo anche riusciti a riguardarci liberamente in viso riscoprendo i sorrisi.

L'impegno di tutte e tutti i collaboratori è stato notevole: dal personale fisso, a quello impiegato a ore, ai numerosi volontari. A tutti, va il più sentito ringraziamento a nome, credo, anche di tutte le persone con disabilità e delle loro famiglie che sono costantemente in contatto con i nostri servizi.

Questo periodo è stato oltremodo difficile per chi vive una situazione di disabilità. Ma ancora una volta, più dei limiti, sono emerse le risorse delle persone. Risorse in parte anche inaspettate e che hanno permesso di superare situazioni difficili e disagi non immaginabili fino a qualche anno fa.

Ora siamo pronti per guardare al futuro con ottimismo. Siamo sicuramente meglio attrezzati per far fronte a eventuali nuove ondate o – speriamo di no – altre sfide simili.

Ci siamo anche già messi al lavoro per sviluppare nuovi progetti innovativi in modo di sempre rispondere in maniera adeguata ai bisogni che emergono dal terreno: il Progetto di Rete Intensiva di Sostegno a giovani con disagio psichico ProRis, il progetto di mappatura numerica dell'accessibilità in Ticino, il potenziamento dei servizi di volontariato e in particolare dell'offerta di colone diurne e molto altro.

Al di là del prezioso legame con la dimensione nazionale, la stretta relazione con il territorio ticinese e il sostegno di autorità pubbliche locali, imprese e privati cittadini rimane un imprescindibile sostegno per continuare, con rinnovato entusiasmo, il nostro impegno.

Grazie di cuore.

Danilo Forini, direttore cantonale

Panoramica servizi e prestazioni

Pro Infirmis è attiva sul territorio Ticino e Moesano da 85 anni. Gli obiettivi di fondo rimangono invariati: sostegno alle persone con disabilità e alle loro famiglie e promozione dei diritti. Tuttavia, nel corso del tempo, le prestazioni e i servizi offerti si sono trasformati, sono cresciuti, seguendo lo sviluppo della società e i bisogni delle persone in un'ottica inclusiva e di partecipazione sociale. L'autodeterminazione, come strumento all'inclusione sociale, è una delle parole chiave attraverso cui è evoluto il lavoro di Pro Infirmis.

Di seguito presentiamo una panoramica della nostra offerta, dedicando un breve spazio privilegiato a due servizi nati nel 2021: il Bisprò di Locarno-Solduno e il Servizio di accompagnamento.

Consulenza sociale

Attraverso consigli e accompagnamento in diversi ambiti di vita, la consulenza sociale affianca le persone con disabilità e i familiari nel cammino verso una maggiore qualità di vita. Informazioni sulle assicurazioni sociali, su possibili aiuti finanziari e su tutti i servizi presenti nel nostro territorio che favoriscono lo sviluppo di prospettive sono i principali sostegni proposti. Per rispondere al meglio ai diversi bisogni, gli/le assistenti sociali offrono diversi tipi di accompagnamento oltre alla consulenza sociale generale:

- Consulenza per minorenni e i loro familiari – la Bussola
- Consulenza specializzata per persone audiolese
- Centro d'indicazione per persone con disabilità fisiche
- Consulenza specializzata per l'assistenza a domicilio
- Sostegno amministrativo per il mantenimento a domicilio
- Case management

Sostegno Famiglie Andicap

È un'offerta di servizi che favorisce il mantenimento a domicilio sostenendo e sgravando i familiari curanti. Prestare ogni giorno assistenza e cura a un proprio caro, può essere faticoso. Avere del tempo per sé, poter svolgere un lavoro e sentirsi sostenuti aiuta a mantenere una qualità di vita e un benessere indispensabili a chiunque. I servizi proposti hanno sempre un duplice scopo: permettere ai familiari curanti di avere spazi di autonomia e sostenere le persone con disabilità offrendo sguardi e attività volte alla partecipazione sociale.

- Servizio di volontariato
- Servizio fine settimana Libellula
- Servizio di appoggio ai familiari curanti

Casa Vallemaggia

Una struttura in Città Vecchia a Locarno che offre attività di diverso genere: formazione, lavoro e socializzazione. Rivolta a persone adulte, persegue gli obiettivi generali di Pro Infirmis, ossia partecipa alla costruzione di una società più inclusiva e cura il benessere delle persone con disabilità coinvolte.

- Ristorante Vallemaggia, Buvette DFA, Bisprò
- Centro Diurno
- Scuola di vita e Appartamenti di vita autonoma

Altre prestazioni

Completano l'offerta di Pro Infirmis anche altri servizi. Attività rivolte direttamente alle persone con disabilità come per esempio:

- Servizio di trasporto Rete Due Uno nel locarnese
- Servizio di accompagnamento
- Eurokey, la chiave per l'accesso senza ostacoli
- Offerta di vacanze estive
- inAzienda, per favorire l'inserimento lavorativo

Il Servizio di Lingua facile che promuove l'accesso alle informazioni tramite l'elaborazione di testi più facili da leggere e capire.

Tutte le prestazioni offerte da Pro Infirmis, oltre ad essere un sostegno diretto alle persone con disabilità, seminano esperienze che rendono la nostra società un luogo più bello da vivere, poiché considerando la diversità come un valore, tutti ne usciamo migliori.

Il Servizio di Accompagnamento

Il Servizio di Accompagnamento (SAC) si rivolge a persone adulte con disabilità desiderose di abitare nel proprio alloggio in autonomia. Di principio, l'accompagnamento può avvenire in presenza di ogni tipo di disabilità. Tramite interventi settimanali o bi-settimanali di 1-2 ore, le collaboratrici e i collaboratori del servizio prestano consigli, sostengono e motivano gli utenti, aiutandoli a rafforzare competenze che permettano loro una maggiore autonomia nei vari ambiti della vita quotidiana, a seconda dei bisogni di ciascuno.

Il personale mobilitato viene selezionato sulla base di attitudini ed esperienze pertinenti per l'assunzione di questo ruolo. Le collaboratrici e i collaboratori vengono in seguito accompagnati nella loro funzione e vengono loro offerte sedute di formazione continua e di supervisione.

Il 2021 è stato il primo anno effettivo di funzionamento del SAC, di cui Pro Infirmis Ticino e Moesano si è dotata dopo una fase progettuale. A luglio 2020 è stato effettuato il primo intervento e si è in seguito raggiunta, durante il 2021, la cifra di 15 utenti. Il servizio è tuttora in fase di consolidamento e destinato a crescere.



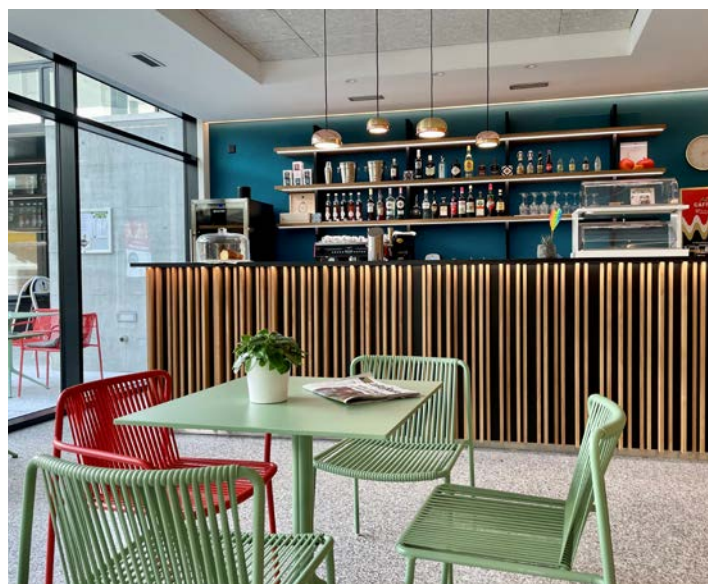
Il SAC beneficia di un finanziamento cantonale e di un contributo da parte dell'Ufficio federale delle assicurazioni sociali (UFAS).

Utenti del SAC nel 2021		15
Età	18-25 anni	5
	26-40 anni	6
	41-63/64 anni	3
	64/65 anni e oltre	1
Disabilità principale	Psichica	10
	Cognitiva	5
	Fisica o sensoriale	-
Situazione abitativa	Solo/a	12
	In coppia	2
	Con figli minorenni	1
Obiettivi intervento	Riordino e pulizia dell'alloggio	8
	Bucato	4
	Spesa alimentare	8
	Gestione amministrativa (semplice)	5
	Alimentazione, igiene di vita	5
	Tempo libero, relazione	5
	Altri aspetti puntuali (acquisti, appuntamenti)	11

Gli utenti traggono solitamente beneficio dalla presenza al loro fianco di una persona libera da vincoli legati a una professione specifica. Con il tempo tende a crearsi una solida relazione di fiducia e la collaboratrice o il collaboratore del SAC può diventare un reale punto di riferimento. In diverse situazioni, la collaboratrice o il collaboratore del SAC è l'unico operatore della rete di sostegno a recarsi con regolarità al domicilio dell'utente e ad avere accesso alla sua sfera intima.

Bisprò: un nuovo luogo di incontro a Locarno

Casa Vallemaggia ha ampliato la sua attività aprendo nel mese di ottobre 2021 un nuovo luogo di incontro e lavoro situato nel cuore del Polo Isolino – una cooperativa che raggruppa tra le stesse mura enti e attività sociali diverse.



Un bistrot dove lavorano 8 persone e che offre servizio bar e menù di mezzogiorno dal lunedì al sabato. La carta del menù è sempre sorprendente e ottima: sapori e prodotti locali, alternati a pietanze, profumi e gusti provenienti da più lontano.

Dalla sua apertura, sono molte le sinergie già create tra i diversi “abitanti” della cooperativa – anziani, operatori di Pro Infirmis, asilo nido Supsi – e i clienti esterni.

Con questa novità, oltre ad essere presenti maggiormente sul territorio, Casa Vallemaggia aumenta il numero di posti di lavoro per persone con disabilità nel settore gastro e economia domestica da 25 a 30 (circa).

Dove?

Via Domenico Galli 48, Solduno

Orari:

lu-ve 07.00 – 17.30;

sa 08.00 – 17.00

Bisprò su Facebook e Instagram

Conto Economico 2021

	2021	2020
Ricavi raccolta fondi	209	107
Contributi AI	2'148	2'111
Ricavi prestazioni di servizio	1'909	1'388
Contributi cantonali e comunali	4'889	4'669
Altri ricavi	415	348
Totale ricavi d'esercizio	9'570	8'623
Spese del personale	-7'886	-7'272
Spese utenti e organizzazione handicap	-668	-454
Altri costi d'esercizio	-1'100	-963
Totale spese d'esercizio	-9'654	-8'689
Risultato d'esercizio	-84	-66
Risultato finanziario	24	25
Risultato immobili non aziendali	-7	-
Risultato non in rapporto con l'organizzazione	17	25
Risultato prima della modifica del capitale dei fondi	-67	-41
Modifica del capitale dei fondi	-309	-259
Risultato annuale MCHF	-376	-300

Direzione cantonale Ticino e Moesano

Comitato Cantonale

Paolo Rimoldi, Presidente
Luca Beretta-Piccoli
Nicola Keller
Luisa Ongaro Mengoni
Remo Semmler
Lorenza Stanga-Gini

Direzione cantonale

Viale Stazione 33
Casella postale 2296
6501 Bellinzona
Tel. 058 775 38 70
ticino@proinfirmis.ch

Danilo Forini, Direttore cantonale

I nostri uffici nel Cantone Ticino

Sede Bellinzona

Viale Stazione 33
Casella postale 2296
6501 Bellinzona
Tel. 058 775 38 70

Sede Locarno

Via B. Varenna 2
6600 Locarno
Tel. 058 775 37 50

Sede Sottoceneri

Via dei Sindacatori 1
Casella postale 251
6908 Massagno
Tel. 058 775 37 70

Casa Vallemaggia

Via Varenna 1
6600 Locarno
Tel. 058 775 37 55

Ristorante Vallemaggia

Tel. 091 752 00 01
www.ristorantevallemaggia.ch

IBAN: CH63 0900 0000 6500 1308 4

www.proinfirmis.ch

La Pro Infirmis è riconosciuta di utilità pubblica dalla ZEWO (servizio svizzero di certificazione per le organizzazioni di utilità pubblica che raccolgono donazioni). Il marchio ZEWO garantisce che tutte le donazioni sono utilizzate in modo conforme agli scopi e che la contabilità è sottoposta a verifica. In Ticino, le donazioni a Pro Infirmis possono essere dedotte dal reddito imponibile.

